

Ørestads børn er vores fælles ansvar

Sammen skaber vi rammerne for det gode børneliv i Ørestad

Pædagogisk fundament for Skolen på Hannemanns Allé



Opdateret den 4/3 - 2022

*Dette pædagogiske fundament, er på nuværende tidspunkt et fundament, som personalegrupperne på SPH, forældrebestyrelse og ledelse **ikke** har udarbejdet i fællesskab. Det er udelukkende et fundament oplæg, som skal danne grundlaget for visioner, intentioner og støtte udviklingen af Skolen på Hannemanns Allé. Det er et lovkrav, at skolen har formuleret et "ordensreglement" og at der foreligger en antimobbestrategi- og handleplan for skolen- og KKFO.*

Intentionerne er at SPH er én samlet organisation. KKFOens 6 pejlemærker er en integreret del af det pædagogiske fundament. Vores børnesyn er grundlæggende det er de samme børn vi har ansvaret for hele dagen fra kl. 6:15 - 17:00

Skoleleder

Thomas Ammentorp Schmidt



Indhold

Vores overbevisning og intention	3
Vores pædagogiske tilgang	4
Ressourceorienteret børnesyn og relationskompetente voksne - pejlemærke nr. 1	
Sociale relationer	5
Robuste børnefællesskaber - pejlemærke nr. 2 - Inklusion og fællesskaber	6
Sproglig udvikling - pejlemærke nr. 3 - Sprog	7
Forældresamarbejdet på SPH - pejlemærke nr. 4.....	8
Fokus på gode overgange - pejlemærke nr. 5 - Sammenhæng og overgang	9
Refleksion og metodisk systematik i den pædagogiske praksis - pejlemærke nr. 6.....	9
Kendetegn for god undervisning	9
Målstyring i undervisningen på SPH	10
Vores organisering	11
Årgange, klasser og hold	11
Samarbejdsaftale med Skov- og Naturstyrelsen	11
Vores professionelle læringsfællesskab	11
SPH som uddannelsessted	12
Traditioner	13
Forebyggelse af mistrivsel og mobning	13
Forældres rolle i forebyggelse af mistrivsel og mobning	15



Pædagogisk fundament for Skolen på Hannemanns Allé – Skole og KKFO

- med strategi til forebyggelse af mobning.

Vores overbevisning og intention

Det er vores intention, at sammen skaber rammerne for det gode børneliv i Ørestad. Det er med stærkt forpligtende fællesskaber at vi kommer tættere på målet.

Et godt børneliv i skole og fritidsordning er for os kendetegnet ved:

- Værdsættelse af forskellighed
- Leg, bevægelse og oplevelser
- Professionelt nærvær
- Høj faglighed i varierede læringsmiljøer
- Udfordringer, fordybelse og mestring
- Fællesskab og samskabelse

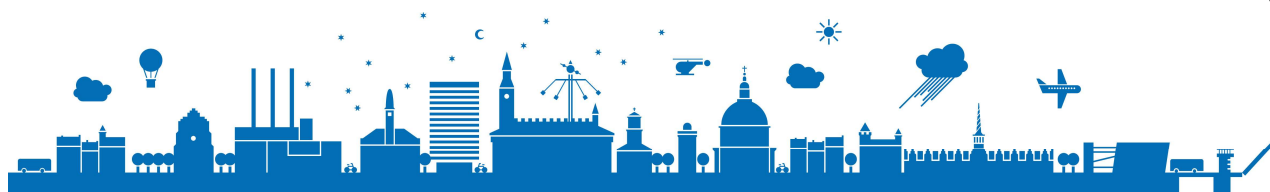
I KKFOen er der i øvrigt formuleret 6 pejlemærker for det pædagogiske arbejde:

1. Sociale relationer
2. Inklusion og fællesskaber
3. Sprog
4. Forældresamarbejde
5. Sammenhæng og overgang
6. Krav om refleksion og metodisk systematik

Børnesyn:

Det kommer til udtryk på mange måder i hverdagen – i en organisering, vi på SPH har valgt, fordi vi ser, at det er rammer, børnene trives og lærer meget i. Børnenes horisont udvides, når vi laver praksisnær undervisning med læringsaktiviteter knyttet til reelle erfaringer og udfordringer. De tager verden til sig, når vi lader dem opleve fænomener i hverdagen, helt tæt på, samtidig med at skolens voksne præsenterer dem for små og store sammenhænge i vores kulturer og samfund. Og de udvikler deres tænkning ved at beskæftige sig med reelle udfordringer og dilemmaer, der får dem til at undres og tage stilling.

På SPH tænker vi, at høj faglighed og almendannelse ikke er hinandens modsætning. Tværtimod, så fletter de sig i hinanden i en samlet bestræbelse på, at vores børn får den viden og de kompetencer, de har brug for, for at klare sig godt i fremtiden. Samtidig



ønsker vi, at børnene føler sig inddraget i beslutninger om deres egen hverdag. **Målet er, at de udvikler sig til at være ansvarlige unge mennesker, der vil engagere sig i deres omverden, og at de oplever glæde og mening i deres liv.**

Ansatte:

Når du vælger at arbejde på Skolen på Hannemanns Allé, forpligter du dig til at forfølge denne overbevisning og intention i alt, hvad du sætter i gang og gennemfører. Du forpligter dig i forhold til den organisering og tilgang, vi i fællesskab har valgt.

Vi har høje forventninger til dig - men du skal selvfølgelig ikke klare det hele alene. Du lykkes med det i tæt samarbejde med kolleger, ledelse, forældre - og med børnene selv.

Klasseledelse

Det skal være kendt og konkret for børnene, hvad kriterierne for at lykkes med en opgave er. Klasseledelsen skal være gennemsigtig og genkendelig for børnene; det betyder, at årgangsteamet forpligter sig til at anvende de samme signaler, visuelle udtryk og strukturer for alle klasser og grupper på en årgang. I KKFO'en er der friere rammer for børnenes aktivitet end i skolen. Men også her forventes de voksne at være tydelige og konsekvente i rammesætningen, så børnene ved, hvor deres eget råderum går fra og til. Der anvendes de samme visuelle støtteværktøjer som i skolen, så der er sammenhæng mellem de udtryk, børnene guides af i skole og KKFO.

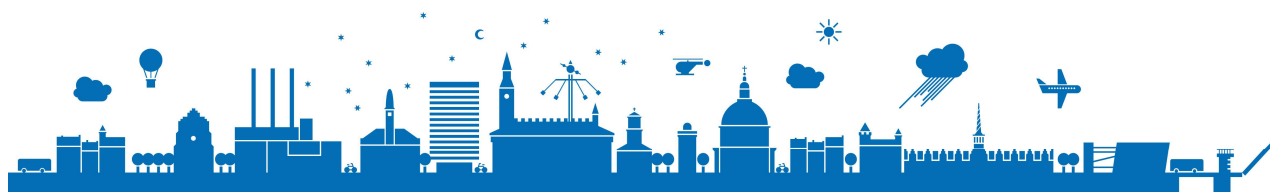
Uanset om du arbejder i skole eller KKFO, forventes du at være nærværende og kunne tage barnets perspektiv; dette betyder ikke at barnet får opfyldt alle behov hele tiden, men at det skal opleve sig set og lyttet til.

Nærvær er for os en autentisk måde at være sammen med børnene på - en pædagogisk *ethos* der bl.a. udtrykkes ved at de voksne er en del af børnefællesskabet gennem leg og aktiviteter, og ikke bare er nogen, der styrer, organiserer og passer på.

Vores pædagogiske tilgang

Vi ønsker en skole og KKFO, hvor alle børn hver eneste dag bliver:

**SET
HØRT**



TALT MED

Af en eller flere voksne

Ressourceorienteret børnesyn og relationskompetente voksne - pejlemærke nr. 1 Sociale relationer

Vi har som grundantagelse, at børn er født nysgerrige og motiverede for læring. Vi tror også på, at alle børn gør det bedste, de kan ud fra de forudsætninger, de har. Børn, der oplever at blive inddraget og lyttet til, vil samarbejde og gøre sig umage, så vi lægger stor vægt på samtalen mellem børnene og de voksne, de møder i løbet af dagen.

Børnene tilbringer mange vågne timer i skole og fritidsordning, derfor har du som fagprofessionel et stort ansvar for at støtte dem i deres relationelle processer og være en omsorgsfuld rollemodel. Alle børn på SPH skal hver dag opleve at blive set og anerkendt. De skal føle sig trygge i, at de kan komme til skolens voksne med det, der optager dem, og mærke, at de voksne interesserer sig for dem og tager dem alvorligt. Som elever skal de mærke, at vi har faglige ambitioner og høje forventninger til dem; samtidig italesætter vi en kultur, hvor det at lave fejl ses legitimt og naturligt, og noget, man kan lære af.

Samtidig skal børnene lære at bidrage positivt til fællesskabet og finde balancen mellem deres egne behov og hensynet til de andre.

Pædagoger

Det ser du på SPH ved at pædagogerne viser **nærvær** omkring børnene. Det kan ses ved at man spørger ind til deres interesser, familieforhold, hverdag osv.

Det ser du på SPH ved at pædagogerne **hjælper** børnene i konfliktsituationer og hjælper dem til at se forskellige synspunkter.

Det ser de på SPH ved at pædagogerne viser **omsorg** ved fx at lægge en hånd på skulderen eller hovedet for at vise at den voksne kerer sig om barnet.

Lærer

Det ser du på SPH ved at lærerne **tager imod** børnene smilende og med øjenkontakt. Om morgenen kan det fx være en morgenrunde, hvor man siger godmorgen til hinanden.

Det ser du på SPH ved at alle børn skal vælge en **afskedshilsen** ved sidste lektion inden KKFO. Afskedshilsnen kan være et knus, "knuckles", high-five eller håndtryk. Denne laves med læreren.

Det ser du på SPH ved at lærerne italesætter og accepterer at det er **okay at fejle** og sige/gøre noget forkert. Lærerne erkender også egne fejl overfor børnene.



Ps. Alle punkter er gældende for pædagoger og lærere.

Det ser du på SPH ved at de voksne er **aktivt deltagende** og ikke kun observerende.

Robuste børnefællesskaber - pejlemærke nr. 2 - Inklusion og fællesskaber

På SPH værdsætter vi forskellighed og vil have robuste børnefællesskaber med høj tolerance og mangfoldighed. Hvis du som ansat oplever et barn der mistrives, har særlige behov eller vanskeligheder med at finde en positiv rolle i fællesskabet, har du ansvar for at udtænke 'pædagogiske bagdøre' – dvs. alternative deltagelsesmuligheder. Teamet forventes at samarbejde herom – og at inddrage leder, forældre og/eller andre ressourcer, hvor det er nødvendigt. **Som fagprofessionelle skal vi fokusere vi på de ressourcer, et barn altid har. Når et barn er udfordret og begår uacceptable handlinger, skal den pædagogiske samtale herom fokusere på, hvad barnets intention og behov kan være.** Vi taler med hinanden om, *hvordan* vi kan give behovsstøtte og skabe deltagelsesmuligheder, frem for at nære en fortælling om barnets negative udtryk. I håndtering af konflikter støtter vi børnene til at se flere perspektiver og hjælper dem til løsninger, som alle parter kan fungere i.

Vi korrigerer uacceptabel adfærd, ikke selve barnet, og anviser alternative handlemuligheder til det, vi ikke ønsker at se. Vi taler roligt, viser tålmodighed og støtter barnet til at håndtere og forandre deres følelser, hvis de er i affekt. På SPH ønsker vi ikke, at man råber ad nogen, skælder ud eller benytter sarkasme. Hvis du som voksen er nødt til at tage et barn væk fra en situation eller andet, så er det med henblik på, at barnet ikke længere kan gøre "skade" på andre børn eller sig selv. Vi følger altid op med en kontakt til hjemmet, såfremt dette har været den aller sidste pædagogiske "bagdør".

Vi møder børnene på deres niveau fx deres stemmeleje eller med deres interesser som udgangspunkt.

Der evalueres med børnene efterfølgende, hvor børn og voksen sammen evaluerer på en episode. Hvorfor reagerer jeg som voksen ved at hæve stemmen eller flytte barnet fra situationen.

Der kigges altid på grunden bag et barns handling. Både den voksne og barnet skal kunne sætte ord på og lære at forstå barnets intention med en handling.

Alle børn er forskellige og indsætterne reguleres og der sættes individuelle mål for det enkelte barn vha. det pædagogiske notat.

Vi benytter fx pausestol, som er et hjælpemiddel, som er tilgængeligt for alle børn og som alle voksne kan bruge som en pædagogisk udvej uanset relation og kendskab til det enkelte barn.



Alle voksne har et ansvar for alle børn og skal have et kendskab til opmærksomheder eller særlige indsatser ved enkelte børn. Dette sker primært i årgangsteams, men videregives også til personalet på tværs af årgangene i særlige tilfælde.

Vi anerkender og roser børnene. Positiv opmærksomhed fremfor negativ. Udpeger de børn der gør det rigtige fremfor dem der ikke er helt med endnu.

Note: Der står at vi ikke tolererer skæld ud. Kan dette præciseres for det fremstår hårdt, måske skrive hvad vi gør i stedet for hvad vi ikke gør.

Sproglig udvikling - pejlemærke nr. 3 - Sprog

“Mit sprogs grænser er min verdens grænser”. Det kendte citat af Wittgenstein kan vi langt hen ad vejen tilslutte os. Sproget er relations skabende, fordi vi i så høj grad forbinder os til hinanden gennem det talte sprog. Sproget sætter os også i stand til at reflektere og lære nyt. Derfor er sproglig udvikling både en vej til at skabe faglig læring og social trivsel. Det gælder for alle børn, og både i undervisningen og fritidsaktiviteterne arbejdes der systematisk med børnenes sprog. SPH har mange børn og forældre med flersproget baggrund, og vi ser dette som en ressource, der bør anerkendes og aktiveres. Samtidig får disse børn naturligvis den støtte de har brug for ift. at blive sikre sprogbrugere. SPH tager også jævnlige imod børn, der lige er kommet til landet og endnu ikke kan dansk. For dem har vi særlig fokus på den gode modtagelse, og personalet bruger bevidste strategier for at de hurtigt og trygt kan give sig i kast med at lære dansk.

Sprog

Hvor ser vi det konkret i hverdagen?

Vi værdsætter alle sprog. Fx når vi synger eller siger godmorgen på forskellige sprog. Alle barnets sprog er en ressource. Hvis det giver mening at den sociale relations opbygning eller fagligt indhold foregår på modersmål eller andre sprog gøres dette. Altså kan et andet sprog bruges som et middel til at skabe tryghed hos barnet eller til at opbygge et fælles udgangspunkt for børnene.

De voksne hjælper børnene med at være præcise i deres forklaringer og udvikle deres fagsprog. Ved fx. at uddybe deres svar og tale i fulde sætninger.

Tryghed er en forudsætning for at tilegne sig et nyt sprog, børnene skal føle sig både set og anerkendt. Alle børn er forskellige og har derved forskellige forudsætninger for sproglig udvikling. Det arbejder vi på SPH ved at, vi gennem hele dagen anvender piktogrammer for at visualisere dagen for børnene. Vi arbejder med dansk som DSA og dialogisk læsning i klasserne. Vi anvender ydermere korte og tydelige sætninger når der gives beskeder. Vi har faste stukturer gennem hele dagen, så alle børn kan følge med,



uanset sprogligt niveau. Der foretages sprogvurderinger på alle børn. Herfra vurderes der hvilke ekstra indsatser der skal ydes for det enkelte barn. I klasserne italesætter vi vores sproglige forskelligheder og deler på den måde ud af vores sproglige kompetencer. Vi anerkender at den sproglige udvikling kan være en lang proces, derfor benytter vi os af gentagelser over for børnene, i stort set alle situationer. Vi arbejder med voksenstyrede aktiviteter i mindre grupper, hvor der sættes ord på alt hvad både børn og voksne foretager sig. Derved tages der også udgangspunkt i barnets interesser, som er det styrende element i valg af aktiviteter.

Forældresamarbejdet på SPH – pejlemærke nr. 4

Vores vigtigste samarbejdspartner

Vi lægger vægt på, at forældre oplever både skole og KKFO som et åbent og imødekommende sted, hvor de har lyst til at komme, og hvor vi altid er parate til at tale med dem og prøve at finde gode løsninger for dem og deres børn. Vi vil være en skole og KKFO ikke kun for barnet, som er indskrevet hos os, men for hele barnets familie.

Vi udviser professionelt nærvær i dialogen med forældre. Det skal forstås som en reel vilje til at lytte og forstå forældrenes perspektiv, samtidig med at vi begrundede pædagogiske valg, vi tager i forhold til deres barn eller børnegruppen.

Som fagprofessionelle er vi gode rollemodeller og kommunikerer hensynsfuldt og tålmodigt, også når samarbejdet er præget af uenigheder eller følelser, der er vanskelige at håndtere.

Mange forældre på SPH har ikke dansk som førstesprog. Derfor forventes det, at du kan basiskommunikere på engelsk og/eller sørger for tolkning, når der er behov for det.

Vi ringer hjem til forældrene, når vi føler der er brug for det. Da det er nemmere og uden misforståelser at ringe.

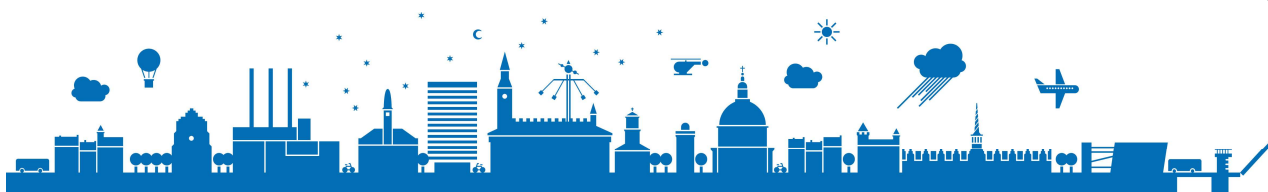
Den der oplever episoden, kontakter forældrene - ved en opringning eller en afhentning i KKFO.

Vi fortæller de positive ting til forældrene, som børnene opnår i løbet af dagen.

Vi bruger tolke til forældremøder og skole/hjem - samtaler.

Vi kender vores grænser i forhold til sprog, så vi er sikre på vi bliver forstået rigtigt og får vores budskab rigtigt ud.

Vi bruger AULA med måde, vi skriver når det er nødvendigt og vigtigt for børnenes trivsel.



Vi kender vores grænser og muligheder, så vi kan give vores bedste til børn og forældre.

Vi er åbne når forældrene siger noget til os.

Fokus på gode overgange - pejlemærke nr. 5 - Sammenhæng og overgang

Vi lægger vægt på sammenhæng, både i hverdagen, og når børnene bevæger sig fra én fase i deres udvikling til den næste. Det betyder, at du som voksen skal være omhyggelig med at forberede børnene på skift i aktivitet eller rum - og i relationer, fx når skoledagen slutter, og andre voksne bliver de primære. Et eksempel på det er, at skolens pædagoger er med i skoledagen fra kl. 11:30 - 13:30 sammen med børnehaveklasseledere og lærere. Børnene vil på den måde ikke opleve det samme skifte i deres hverdag. Vi prioriterer desuden, at skolepersonalet deltager i arrangementer i fritidsinstitutionen, ligesom fritidsinstitutionens personale er en del af flere af skolens aktiviteter. Også ved de større overgange, fx fra børnehaven til fritidsinstitution og skole, eller når børnene går fra én årgang til den næste, er vi optagede af at sikre den gode overgang. Vi prioriterer tid til at afgive og modtage på den bedst mulige måde, både gennem relations opbyggende aktiviteter og systematisk videns overdragelse.

Det er rigtig godt at Pædagoger (og medhjælper) er med i skolen i understøttende undervisning, fordi det gør overgangen til KKFO lettere for børnene, fordi det ikke er et break hvor alt stopper og noget nyt starter. Det er de samme voksne, så det er kun lokaler og aktiviteter som skifter. For nogle af de børn som kan have det svært i overgangene, skaber det en større tryghed ved at det er den samme voksne der følger dem over til næste som skal starte.

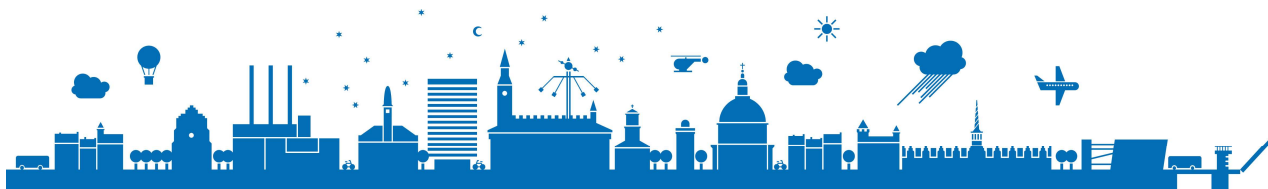
Refleksion og metodisk systematik i den pædagogiske praksis - pejlemærke nr. 6

På SPH benytter vi en bred vifte af metoder til at skabe spændende og veltilrettelagt undervisning. Der findes ikke én løsning, der favner børns forskelligheder og giver den differentiering, der er nødvendig for at alle kan udfolde deres potentiale. Til gengæld er det afgørende, at de voksne omkring en børnegruppe eller årgang har afstemt deres måder at gøre tingene på, og at de gør det, der virker bedst ift. børnene. Det kalder vi for *dobbelt metodeansvar*.

Kendetegn for god undervisning

Samtidig er der nogle generelle træk, der for os kendetegner kvalitet i undervisning og som vi søger at fremme i skoledagen:

- Flest muligt børn er aktive samtidig. Korte og klare instruktioner (80/20).
- Høj grad af anvendelsesorientering: Hvad kan det, jeg lærer lige nu, bruges til?
- Tydelig struktur og stilladsering
- Høj grad af differentiering
- Variation og fysisk bevægelse, både som del af faglig aktivitet og som brain-breaks



- Gennemtænk kodning af rum og indretning, der understøtter de pædagogiske mål
- Feedback til og mellem elever: Hvad lykkes jeg med, og hvad er mit næste skridt?

SPH har på nuværende tidspunkt ikke en specifik faglig profil, men det er et gennemgående princip hos os, at undervisningen er praksisrettet. Det betyder, at eleverne i høj grad gør sig konkrete erfaringer, som vi kobler forskellige fagområder på, så de forstår sammenhængen og udvikler reel handlekompetence. Vi benytter selvfølgelig også traditionelle undervisningsmaterialer og -metoder, men det er ikke et mål i sig selv at nå alle sider i bogen. Målet er, at børnene får mulighed for at udvikle faglige og personlige kompetencer på flere forskellige måder.

Dette gælder også den måde, børnene bruger klasserummet på. På SPH kan man sidde, stå, ligge eller gå, og stadig arbejde lige koncentreret. Og man kan arbejde sammen med mange af sine klassekammerater, fordi børnene ikke har faste pladser, men sidder der, hvor de gerne vil.

Målstyring i undervisningen på SPH

Mål i undervisningen på SPH forsøges gennemført på følgende måde:

- Ved opstart af forløb præsenteres eleverne for målene, præsenteret i børnesprog. Målene kobles til hvad de kan bruge det til enten på kort eller lang sigt. Fx *"Vi skal lære at regne når vi laver plusstykker (frem for at tælle), da det kommer til at tage for lang tid at tælle når vi skal arbejde med store tal"*
- I løbet af forløbet ønskes der, når det er muligt, at elevernes produkter kommer op at hænge på væggene i klassen. Dette kan foregå enten som et procesprodukt, hvor der løbende kommer mere på, eller som en afslutning på et forløb.
- Evaluering af mål/forløb sker ved at eleverne skriver, tegner, laver billeder af det de har lært. Det kunne fx være at skriftsprogskyndige elever skriver et brev til deres mormor hvor de forklarer den færdighed de netop har lært. Evalueringen kan også foregå ved at eleverne laver en planche hvor de kategoriserer forskellige elementer i forskellige underbegreber fx kødæder/planteæder i et forløb om Pattedyr i Danmark.
-



Vores organisering

Årgange, klasser og hold

I vores skole har alle elever en klasse og en klasselærer, men både børn og voksne orienterer sig omkring en hel årgang, snarere end klasser og fag. Årgangens voksne arbejder med børnene som en samlet gruppe, og børnene på en årgang kender alle voksne i årgangsteamet. Men mange aktiviteter egner sig ikke til en hel årgang på én gang, så klassen er ofte udgangspunktet, ligesom skiftende holddannelser på tværs af en eller flere årgange er i spil.

I skoleåret 21-22 er der på SPH to årgangsteams. Team 0, der er SPHs første årgang, hvor den er firsporet anlagt. 0A, 0B, 0C og 0D. På 1. årgang er vi i skoleåret 21-22, fortsat "kun" to klasser. 1E og 1F. Klassebetegnelsen er et levn, fra årgangens opstart på Kalvebod Fælled Skole.

2.A er i foråret 2022 blevet opstartet og tæller pr. 1/3 - 22 5 elever. Der arbejdes på, at eleverne fra august 2022 bliver en selvstændig klasse, men med fælles fag med kommende 2. årgang.

Samarbejdsaftale med Skov- og Naturstyrelsen

Årgangsteamet har ansvaret for at sikre, at Åben Skole-aktiviteterne understøtter de faglige mål, der er for et givent forløb.

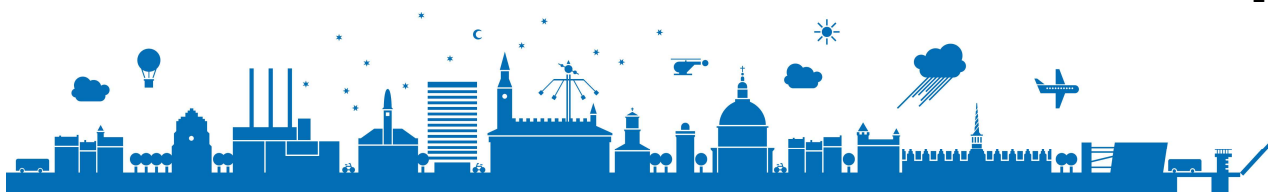
Læs om nogle af vores samarbejdspartnere her:

Skov- og Naturstyrelsen:

Vores professionelle læringsfællesskab

Når du arbejder på SPH, er du en del af en engageret stab, der brænder for at lave god skole og fritidspædagogik. Vi har et stærkt fællesskab, hvor alle tænker med og bidrager til udviklingen. Vi forventer, at du bruger din professionelle dømmekraft og træffer de beslutninger, der kommer vores børn mest muligt til gavn. Vi løfter i flok er en floskel vi forsøger at efterleve.

Samtidig skal du være åben og lytte til andres idéer. En af de måder, vi lykkes med vores kerneopgave, er nemlig, at vi hele tiden lærer af hinanden og sammen udvikler praksis. Det gør vi blandt andet via co-teaching og aktionslæring, og vi anvender data om eleverne til at sætte indsatsen i gang og afprøve nye tiltag.



Aktionslæring, forstået som reflekterede afprøvninger, er en gennemgående metode til at udvikle vores praksis. Vi indkredser i fællesskab pædagogiske og didaktiske felter, som vi bevidst vælger at gøre lidt (eller meget) anderledes, observerer aktionen og evaluerer på effekten. Det afgørende er ikke, at det lykkes hver gang, men at skabe fælles opmærksomhed på, hvorfor vi vælger at gøre som vi gør, i vores arbejde med børnene. Den pædagogiske opgave ses som et fælles ansvar, som vi derfor giver hinanden adgang til at iagttage og lære af.

I de kommende tre skoleår er det hensigten at arbejde med inkluderende børne- og læringssyn. Det er i samarbejde med en af området psykologer, at vi har et ekstra og en anden tilgang til at arbejde i professionelle læringsfællesskaber. Det er i samarbejdet med skolens psykolog, at vi mener forebyggende indsatser, og at teamet styrkes og udvikles, gennem supervision og faglig sparring.

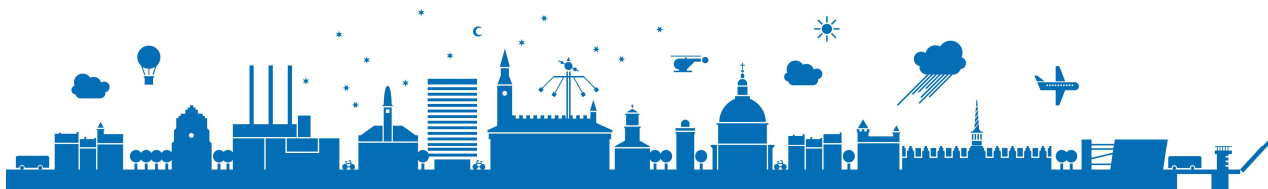
Lærere og pædagoger har fælles forberedelse, hvor vi planlægger og evaluerer undervisning og fritidsaktiviteter. Undervisningsforløb og fritidsaktiviteter beskrives og deles i teams. De forskellige teams samarbejder om at kommunikere regelmæssigt til forældre om undervisningen og om børnenes trivsel og udvikling. Systematisk dokumentation og opfølgning er også en vigtig del af læreres og pædagogers arbejde på SPH.

Du vil med stor sandsynlighed opleve situationer, hvor du udfordres på din faglighed og har vanskeligt ved at møde et barns behov eller anerkende dets adfærd. Det er helt naturligt, og ingen forventer, at du kan løse alt på egen hånd. Til gengæld må du være åben for refleksion, sparring og vejledning. Det gælder også i samarbejdet med skolens eksterne ressourcepersoner (fx en skolepsykolog), der både bør inddrages forebyggende og ved indgribende indsatser.

Ud over samarbejdet med kolleger og ressourcepersoner, indgår du på SPH i et åbent og tillidsfuldt samarbejde med din leder. Du kan forvente, at lederen har interesse for og kendskab til din konkrete praksis, som der foregår både løbende sparring og planlagte samtaler om.

SPH som uddannelsessted

Skolen på Hannemanns Allé kan blive et praktiksted for pædagoguddannelsen. Vi ønsker at tage del i at uddanne fremtidens pædagoger, og samtidig er vi af den overbevisning, at vi lærer lige så meget af at have studerende, som de lærer ved at tage deres praktik hos os. Som studerende er man ansat enten i skolen eller KKFO'en, men har timer i begge afdelinger for at få forskellige erfaringer fra de to arenaer. De studerende indgår i undervisning, fritidspædagogik, møder og udviklingsarbejde, sammen med skolens øvrige ansatte.



Traditioner

En af de aktiviteter, vi har etableret fra skolens start, er ugentlig fællessang med alle børn og voksne. Der vil løbende blive beskrevet skolens traditioner og ikke mindst Hannemanns Skolesang.

Forebyggelse af mistrivsel og mobning

På SPH arbejder vi forebyggende frem for indgribende, overalt hvor det er muligt, og denne tænkemåde er udtrykt i måden vi arbejder med robuste børnefællesskaber. Den indgår også i en såkaldt anti-mobbestrategi, som er noget, alle skoler har pligt til at have og arbejde efter. Vores strategi støtter sig til den nyeste forskning i mobning og er inspireret af redskabet DropMob: <https://redbarnet.dk/skole/faellesskab-og-trivsel/dropmob/>

Antagelsen er, at børns muligheder for læring og udvikling er betinget af de fællesskaber, de indgår i, og at hvis vi lykkes med at skabe robuste fællesskaber, der værdsætter forskellighed, minimeres chancen for, at mobning eller marginalisering finder sted.

Mobning er systematiske udstødseshandlinger, der typisk opstår i grupper, der mangler sammenhold eller har lav tolerance. Mobning er resultat af en uhensigtsmæssig gruppedynamik, og det handler om onde mønstre – ikke onde børn. Årsagerne til mobning kan være flere, men for at forebygge det, arbejder vi systematisk med at opbygge trygge og tolerante fællesskaber med plads til forskellighed.

Mobning på sociale medier osv. kaldes digital mobning eller cybermobning. Det handler grundlæggende om det samme, nemlig at en person bliver forfulgt eller udelukket fra fællesskabet. Men cybermobning har særlige kendetegn, som kan gøre situationen værre. Tonen bliver måske hårdere, fordi deltagerne sidder på afstand og kan skjule sig bag en skærm. Desuden kan det foregå på alle tider af døgnet, mobberen kan være anonym, og mobningen kan være usynlig for de voksne.

Diskrimination er negativ forskelsbehandling begrundet i fordomme, rettet mod enkeltindivider eller grupper, fx inden for områder som fx køn, etnicitet, seksuel eller religiøs orientering, eller fysiske og psykiske handicap. Diskrimination kan både foregå direkte eller indirekte, synligt eller usynligt. Men midlet mod diskrimination er det samme, nemlig opbygning af trygge og tolerante fællesskaber, hvor forskellighed værdsættes, og der findes reelle deltagelsesmuligheder for alle.

Hvordan forebygger vi mobning, diskrimination og marginalisering?

På SPH foregår de fællesskabsopbyggende aktiviteter som en del af den daglige undervisning og KKFO'ens aktiviteter. Det ligger indlejret i de værdier og strukturer vi arbejder efter, at børnene lærer at være sammen – og være uenige – på hensigtsmæssige



og inkluderende måder, og her er personalet vigtige rollemodeller. Se afsnittet *Ressourceorienteret børnesyn og relationskompetente voksne*.

Et eksempel kan være en samtale i klassen, hvor et barn siger noget, der virker ude af kontekst, eller endda grænseoverskridende. Den voksne har ansvaret for at guide dette barn til at forstå, hvordan dets udsagn kan opfattes af de andre, og hjælpe det med at udtrykke dets egentlige intention positivt. Den voksne har også ansvaret for at guide de andre børn til, at forstå et nyt udsagn fra barnet ud fra denne intention.

De fagprofessionelle har ansvar for at nære den positive fremstilling af hvert barn. Fx ved at fremhæve, når nogen i fællesskabet viser omsorg og hjælpsomhed over for andre, eller når et barn overvinder en vanskelighed, det har kæmpet med. Forskelligheder omtales som en fordel for fællesskabet – og det understøttes af, at der også i personalegruppen tilstræbes høj diversitet gennem den løbende rekruttering.

På SPH er vi eksplicitte omkring, at nogen er gode til visse ting, mens andre har deres styrker andre steder. At alle har noget, de skal øve sig på, og at det er helt legitimt at have brug for støtte. Som konsekvens heraf har de fagprofessionelle ansvar for at forudsige og tage højde for eventuelle støttebehov i børnegruppen. I hverdagen italesætter vi også, at større børn forventes at tage særligt hensyn til de mindre og vise vejen for, hvordan vi passer godt på hinanden.

Hvordan håndteres mobning, hvis det alligevel opstår?

Selv om der arbejdes forebyggende med trivsel, kan en klasse blive udsat ift. læringsmiljøet og den sociale dynamik. Hvis mobning eller diskrimination opstår, håndteres det efter denne handleplan:

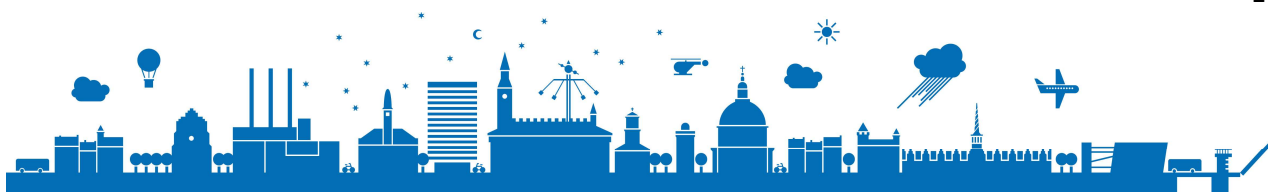
- 1) Opdagelse og undersøgelse
- 2) Afklaring af roller og ansvar
- 3) Nærmere undersøgelse
- 4) Analyse
- 5) Intervention
- 6) Evaluering og opfølgning

Dette er en generel plan, der skal sikre, at skoleledelsen er opmærksom på at komme omkring alle nødvendige aspekter i sager om mobning. Hver sag vil altid have unikke omstændigheder, og de pågældende elever og forældre inddrages i hvert enkelt led, i den udstrækning det er relevant.

Elever og forældre kan klage over en skoleleders afgørelse angående mobning.

Lovgivningen vedr. mobning findes her:

<https://www.retsinformation.dk/forms/R0710.aspx?id=188441>



Forældres rolle i forebyggelse af mistrivsel og mobning

Som forældre kan du være med til at skabe robuste børnefællesskaber, hvor både dit barn og de andre børn har det godt, hvor ingen føler sig udenfor, og hvor mobning får svært ved at spire:

- Støt dit barn i at lege med flere forskellige, både i og uden for skolen
- Tal pænt om og til andre børn, forældre, pædagoger og lærere, også ved uenigheder
- Bak op om arrangementer, der er for hele fællesskabet
- Støt dit barn i at reagere, hvis det oplever at en kammerat udsættes for noget uretfærdigt
- Spørg ind fra forskellige perspektiver, hvis dit barn er i en konflikt eller føler sig forulempet
- Vis forståelse, hvis andre forældre fortæller om egne eller deres barns udfordringer > Brug skolens voksne til at skabe åbenhed omkring det, der er svært > Vis interesse for dit barns digitale færden.

